

Глава 10

РАСПОЛОЖЕНИЕ ТРАНСПОРТНЫХ СРЕДСТВ НА ПРОЕЗЖЕЙ ЧАСТИ

- ❖ Количество полос для движения определяется:
 - Дорожной разметкой;
 - Дорожными знаками;
 - А если их нет то самими водителями.
- ❖ При отсутствии знаков и разметки водитель сам должен уметь определять количество полос для движения на проезжей части.
Для этого:
 - На дороге одностороннего движения учитываются габариты т/с (кроме одноколейных) и необходимые безопасные боковые интервалы (расстояния до рядом идущих т/с);
 - На дороге двустороннего движения необходимо проезжую часть поделить пополам и ту часть, что слева оставить встречным. А правую часть поделить на полосы своего направления, с учетом габаритов т/с (кроме одноколейных) и необходимых безопасных боковых интервалов.

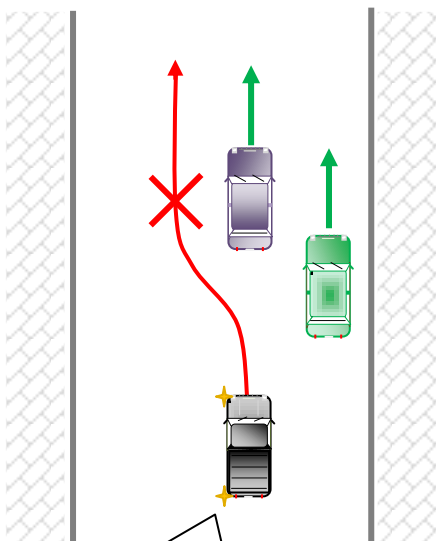
Даже при отсутствии разметки полосы на дороге сохраняются и их должно быть приблизительно столько же, как и было размечено ранее.

ОБЩИЕ ТРЕБОВАНИЯ ДЛЯ ВСЕХ ДОРОГ

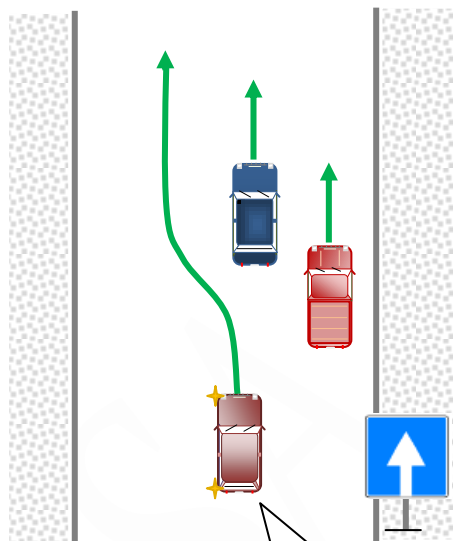
(как в населенном, так и вне населенного пункта)

- ❖ Если проезжая часть поделена на полосы линиями дорожной разметки, двигаться необходимо строго по полосе и наезжать на прерывистую разметку можно только при перестроениях.
- ❖ При движении дистанция должна в любом случае позволять избегать столкновения с впереди идущим т/с.
 - ☞ В разделе «Безопасность дорожного движения» существуют рекомендации по минимальным безопасным дистанциям в зависимости от скорости движения. Но поскольку во многих ситуациях выдерживать их нереально, то в ПДД конкретные цифры отсутствуют. И существует простая «формула» - КТО СЗАДИ ТОТ И ВИНОВАТ при столкновении! (естественно это не касается случаев когда впереди идущий двигался задним ходом)
- ❖ Разрешается двигаться по тротуарам, обочинам, пешеходным и велосипедным дорожкам, а также останавливаться на них для погрузки и разгрузки, если мы обслуживаем предприятия и организации к которым нет другой возможности подъезда.
 - ☞ В этом случае должна быть обеспечена полная безопасность пешеходов, а так же сохранность самого тротуара и т.п. Следует всё же знать, что по тротуарам, обочинам и т.п. могут двигаться т/с дорожно-эксплуатационной и коммунальной службы, а так же автомобили с наклонной белой полосой на бортах (аварийные и почтовые).
- ❖ Если скорость движения не должна превышать 40 км/ч – двигаться необходимо по крайней правой полосе!
 - ☞ Разрешается её покинуть только при обгонах, опережениях, объездах препятствия и перед поворотами или разворотом. Двигаться по обочине даже со скоростью менее 40 км/ч запрещается.

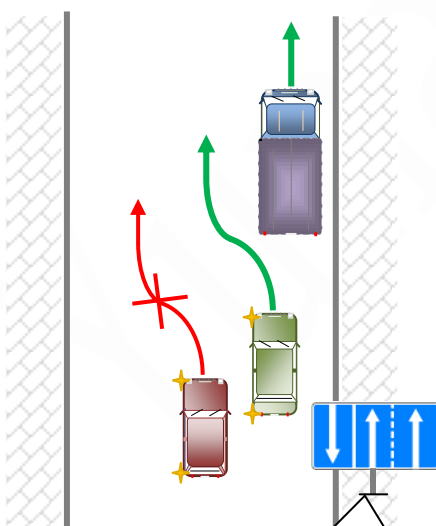
❖ При наличии 2^х полос одного направления категорически запрещается выезжать на полосы встречного движения!



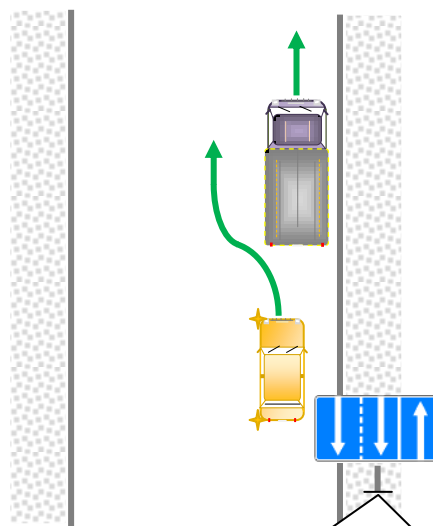
При отсутствии разметки необходимо самим делить проезжую часть на полосы движения.
Поскольку это дорога двустороннего движения и в нашем направлении уже есть 2 полосы – выезжать на встречную запрещено.
Обгон запрещен без исключений!



Это дорога одностороннего движения.
На ней нет встречных полос.
Следовательно, водитель выполняет опережение, которое разрешено.



Разметки нет, но есть знак.
На знаке показано, что в нашем направлении две полосы.
Поэтому:
Опережение разрешено;
Обгон запрещен.

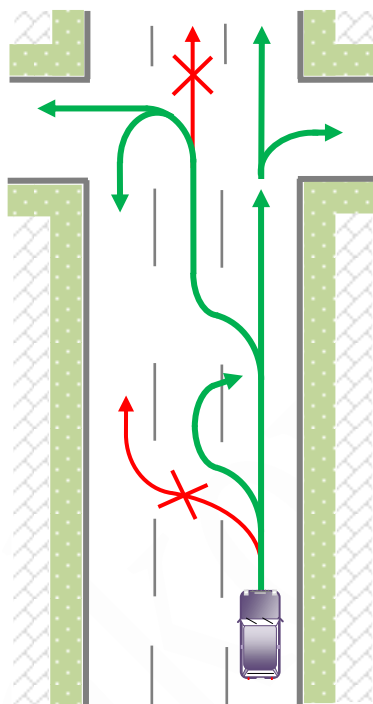


Разметки нет, но есть знак.
На знаке показано что в нашем направлении только одна полоса.
На знаке она отделена сплошной линией.
Поэтому будем применять правила пересечения одной сплошной.
Обгон разрешен если скорость грузовика менее 30 км/ч.

➤ ПРАВИЛА ДВИЖЕНИЯ ПО ТРЕХПОЛОСНОЙ ДОРОГЕ ДВУСТОРОННЕГО ДВИЖЕНИЯ

- ❖ ДЛЯ ДВИЖЕНИЯ прямо – только КРАЙНЯЯ ПРАВАЯ полоса!
- ❖ РАЗРЕШАЕТСЯ занимать СРЕДНЮЮ для обгона или объезда препятствия, для поворота налево или разворота.
- ❖ Занимать для движения КРАЙНЮЮ ЛЕВУЮ категорически ЗАПРЕЩАЕТСЯ!

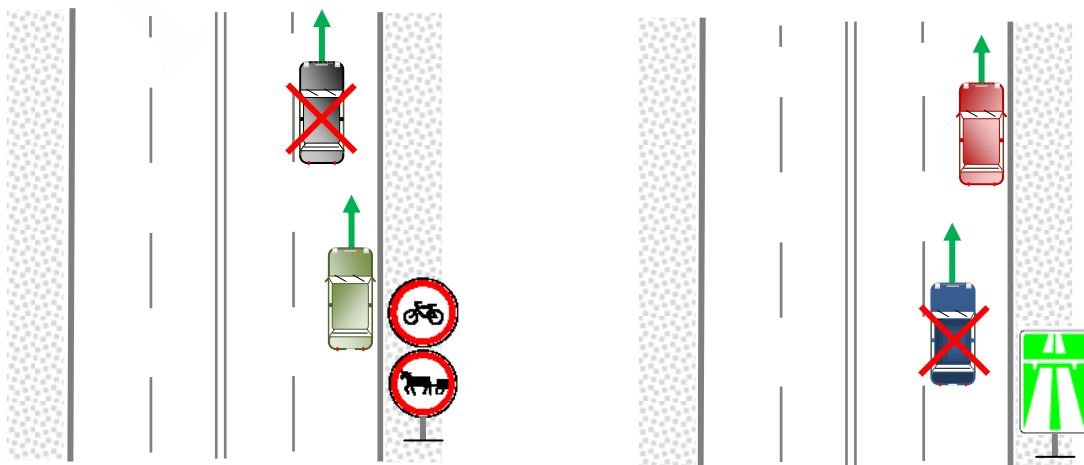
Данное правило действует как в населенном, так и вне населенного пункта!



- ❖ Если дорожные знаки ЗАПРЕЩАЮТ ДВИЖЕНИЕ ВЕЛОСИПЕДИСТОВ И ГУЗЕВЫХ Т/С то двигаться необходимо БЛИЖЕ К ПРАВОМУ КРАЮ проезжей части!

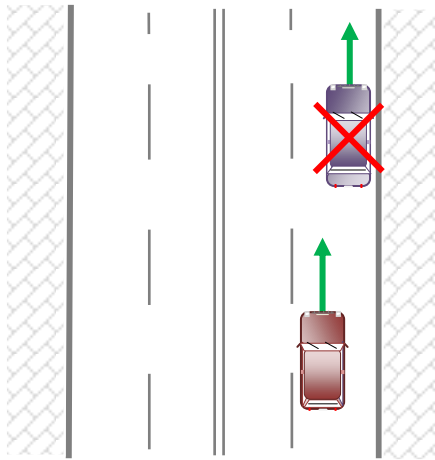


Данное правило действует как в населенном, так и вне населенного пункта!



- ❖ Если ЗНАКИ запрещающие движение велосипедистов и гужевых т/с **ОТСУТСТВУЮТ** – двигаться необходимо **ЛЕВЕЕ В ПРЕДЕЛАХ ПРАВОЙ КРАЙНЕЙ ПОЛОСЫ** движения!

Данное правило действует как в населенном, так и вне населенного пункта!

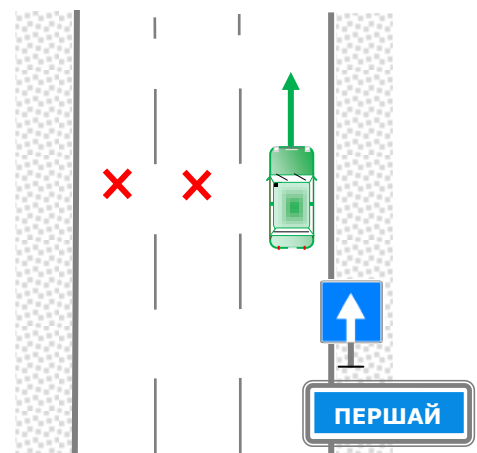
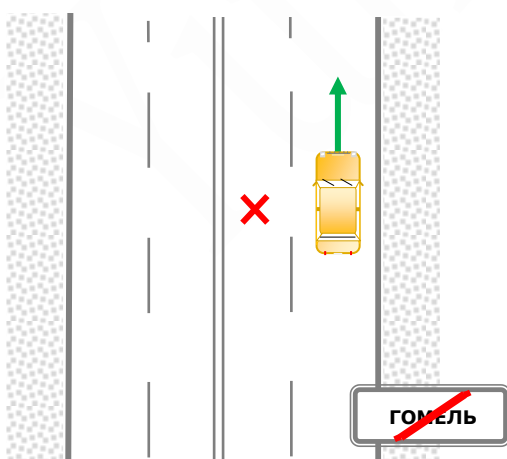


ДОПОЛНИТЕЛЬНЫЕ ТРЕБОВАНИЯ ДЛЯ ДВИЖЕНИЯ ВНЕ НАСЕЛЕННОГО ПУНКТА

(общие требования продолжают действовать)

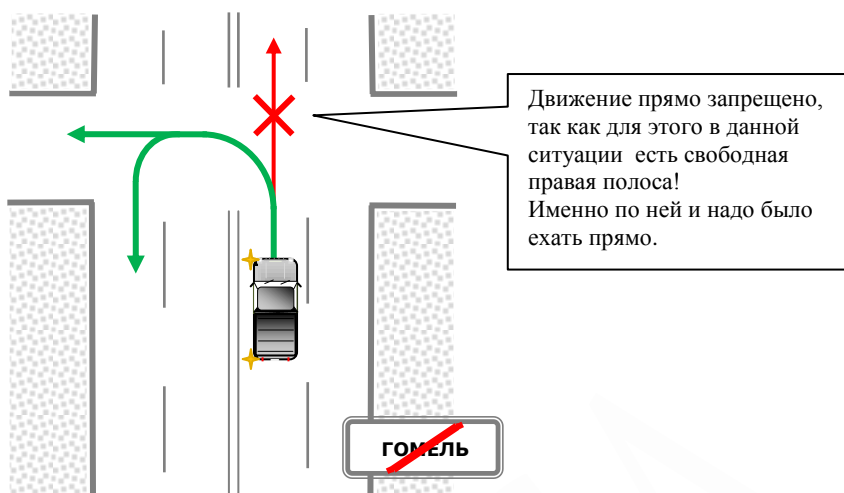


- ❖ Вне населенного пункта, если правая полоса свободна, мы обязаны двигаться по ней!



- ❖ За городом разрешается занимать для движения левые полосы, только если правые заняты;

☞ Мы можем временно занимать левые полосы при объезде препятствия, при опережении, а так же перед поворотом налево и разворотом.



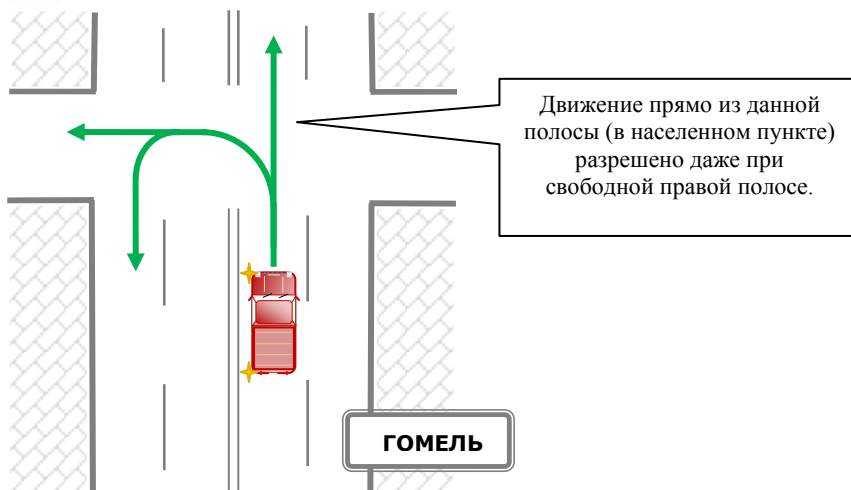
ДОПОЛНИТЕЛЬНЫЕ ТРЕБОВАНИЯ ДЛЯ ДВИЖЕНИЯ В НАСЕЛЕННОМ ПУНКТЕ

(общие требования продолжают действовать)

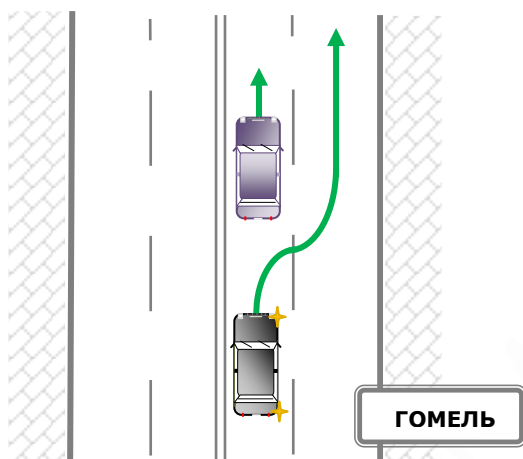
- ☞ В населённом пункте, требования к расположению т/с на проезжей части отличаются от загородных дорог.
- ☞ Здесь есть два основных варианта:
 - а) Дороги, где одна или две полосы в нашем направлении;
 - б) Дороги, где более двух полос в нашем направлении.

В зависимости от количества полос одного направления будут меняться требования по расположению.

- ❖ В населенном пункте при наличии **2^х** полос одного направления двигаться прямо можно по любой полосе.

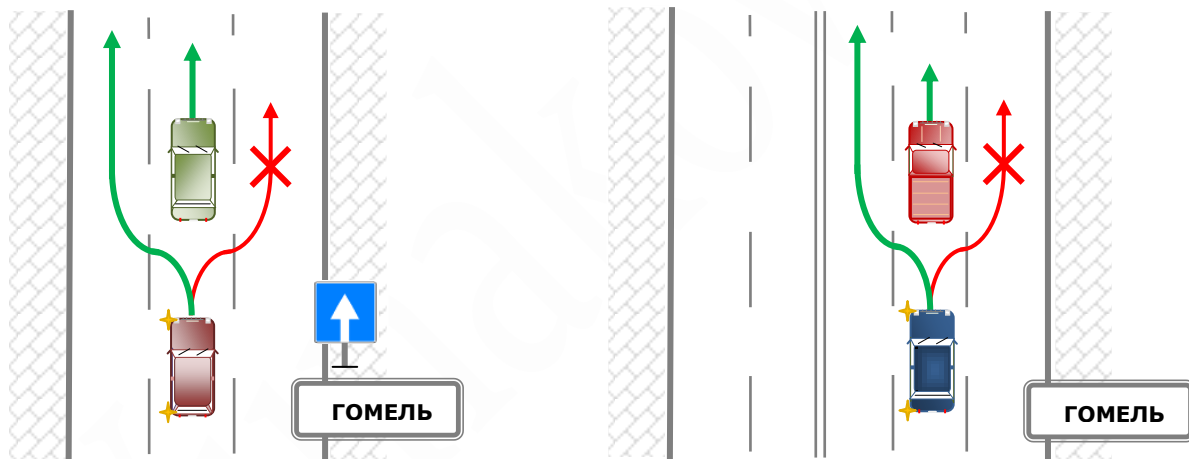


- ❖ В населенном пункте при наличии 2^х полос одного направления РАЗРЕШАЕТСЯ перестраиваться на крайнюю правую полосу для опережения по ней.



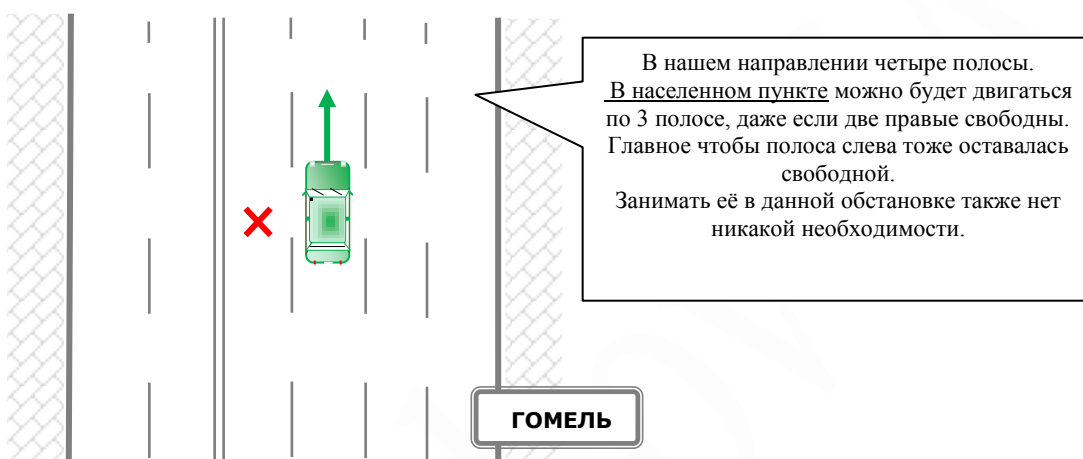
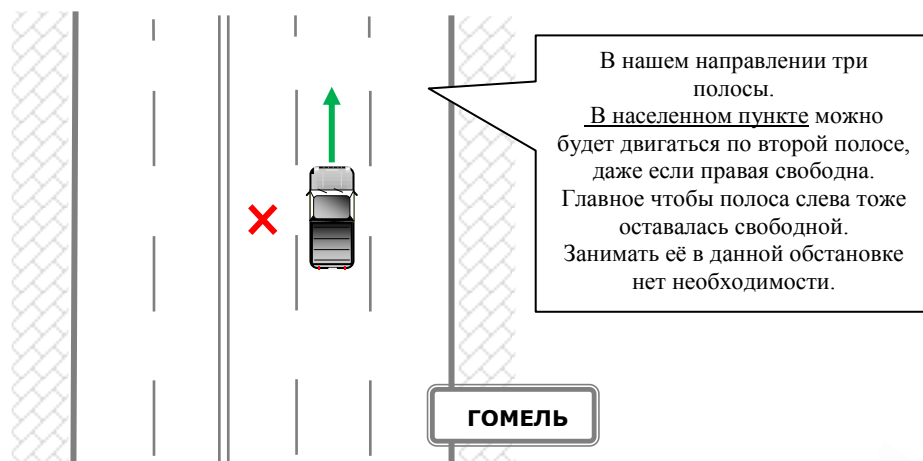
- ❖ В населенном пункте при наличии 3^х и более полос одного направления ЗАПРЕЩАЕТСЯ перестраиваться на крайнюю правую полосу в целях опережения по ней.

Правило очень простое. Если появляется выбор, по какой полосе опередить, справа или слева, то учитывая, что опережение это движение с большей скоростью, следует его выполнять по левым «более скоростным» полосам.



- ❖ В населенном пункте при наличии 3^х и более полос одного направления, разрешается занять для движения прямо любую полосу кроме крайней левой.



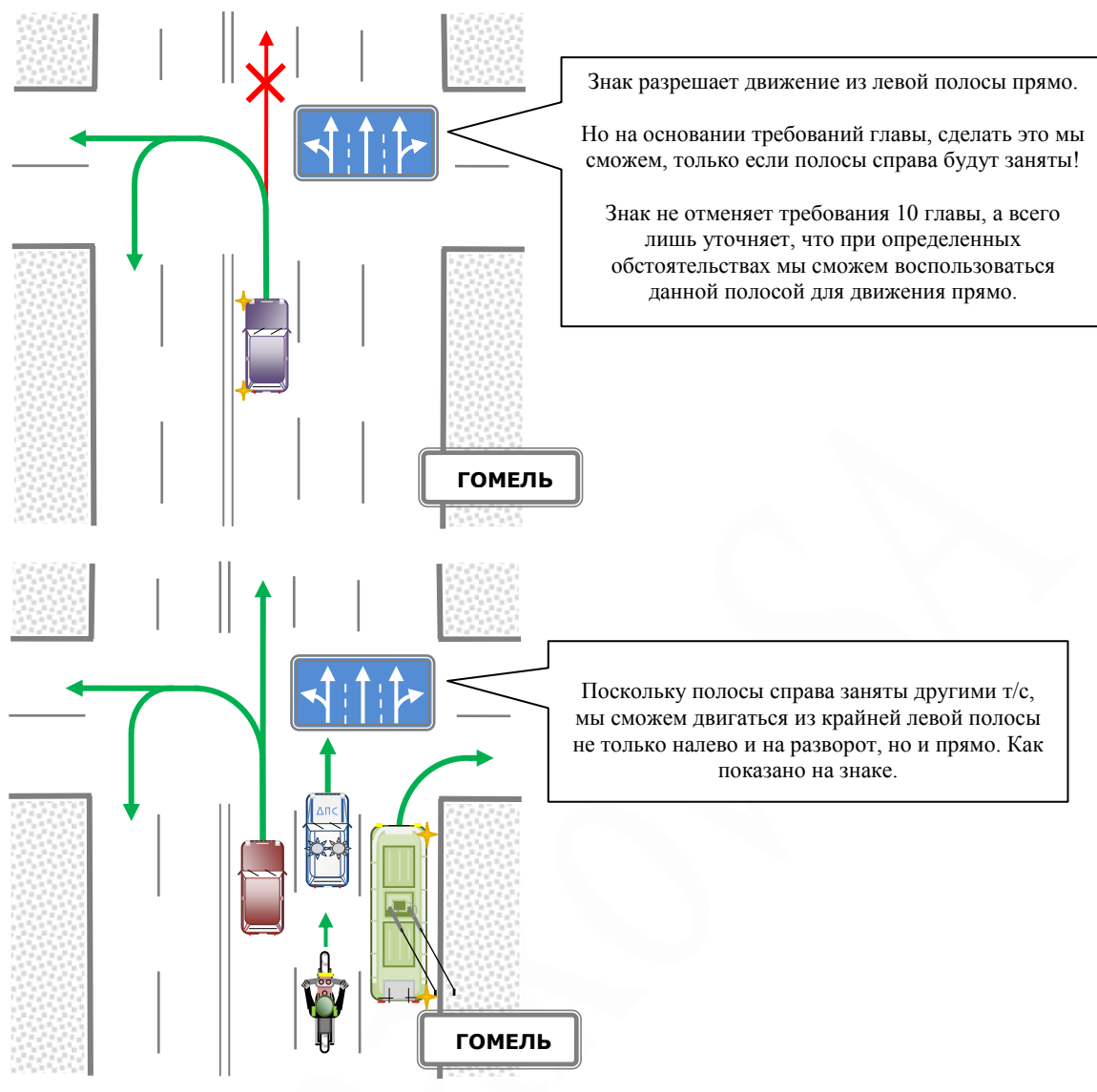


❖ **В населенном пункте при наличии 3^х и более полос одного направления, крайняя левая полоса (это может быть третья, четвертая пятая и так далее) в первую очередь предназначена:**

- ☞ Для остановки или стоянки на дорогах одностороннего движения;
- ☞ Для объезда препятствия;
- ☞ Для опережения;
- ☞ Для последующего поворота налево;
- ☞ Для последующего разворота;

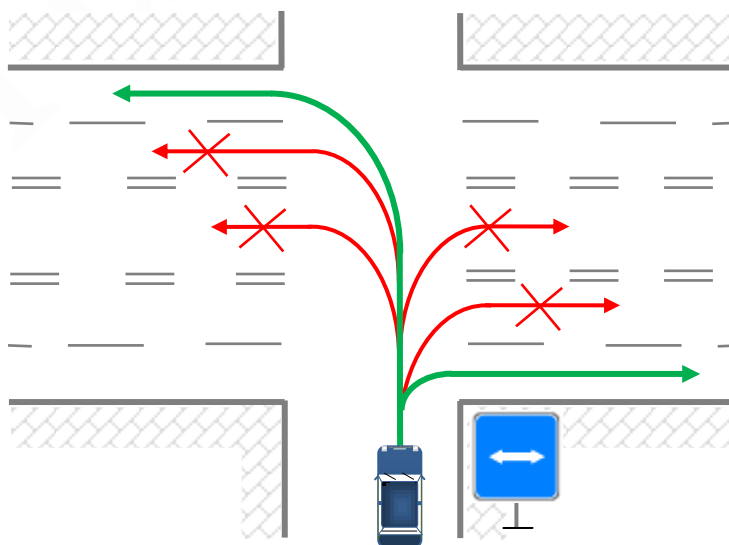
Занимать её для движения прямо разрешается, только если полосы справа заняты!!!

- Следует понимать, что такое большое количество полос строят для движения «плотного» транспортного потока. В такой ситуации водители действительно могут равномерно распределяться по всем полосам своего направления. Но как только количество т/с на дороге уменьшается, отпадает необходимость во всех полосах. И в этой ситуации правила требуют от нас стараться держать крайнюю левую полосу (если она третья, четвертая и т.д.) по возможности свободной. Тем самым, мы не будем мешать проезду по ней оперативных т/с. Не станем мешать тем, кому необходимо повернуть налево или развернуться.



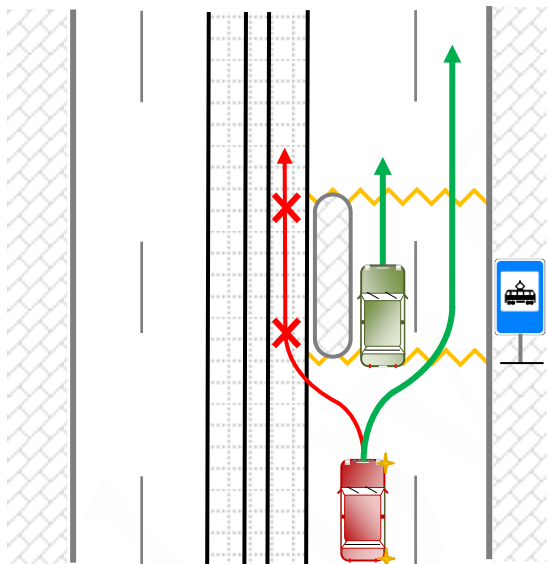
❖ При повороте на дорогу с реверсивным движением необходимо сначала двигаться в крайнюю правую полосу, независимо от того правый это поворот или поворот налево.

☞ Перестроиться в другие полосы можно будет только после того как мы убедимся, что движение по ним для нас разрешено.

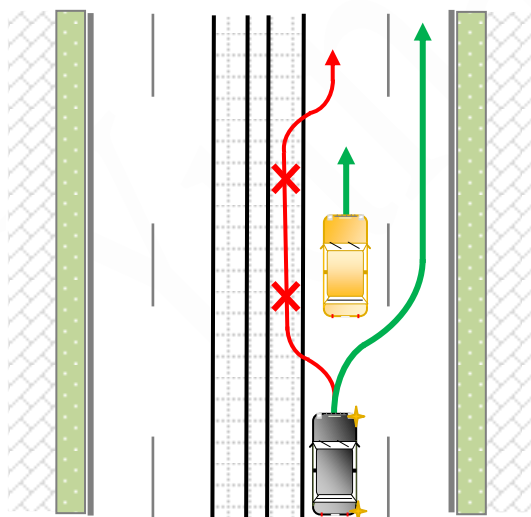


ДВИЖЕНИЕ ПО ТРАМВАЙНЫМ ПУТЯМ

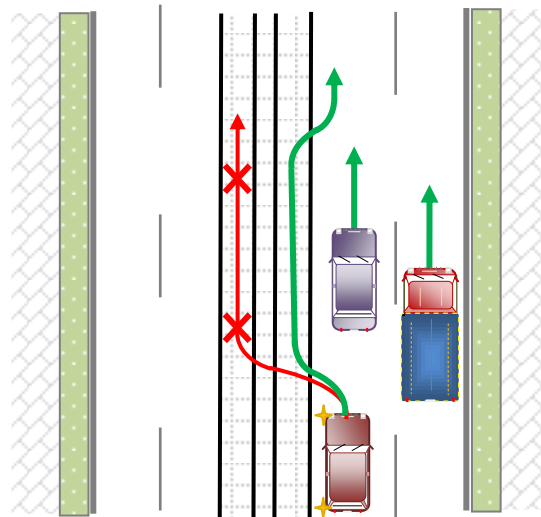
- ❖ Запрещается заезжать на трамвайные пути, если они расположены справа;
 - ❖ Запрещается двигаться по трамвайным путям встречного направления;
 - ❖ Правила позволяют в определенных случаях воспользоваться трамвайными путями попутного направления, если они расположены слева на одном уровне с проезжей частью;
- Запрещается объезжать по трамвайным путям конструктивно выделенную посадочную площадку остановки трамвая.



- Вне перекрестка разрешается выполнить опережение (объезд препятствия) по трамвайным путям попутного направления, но только если все полосы нашего направления заняты другими т/с.

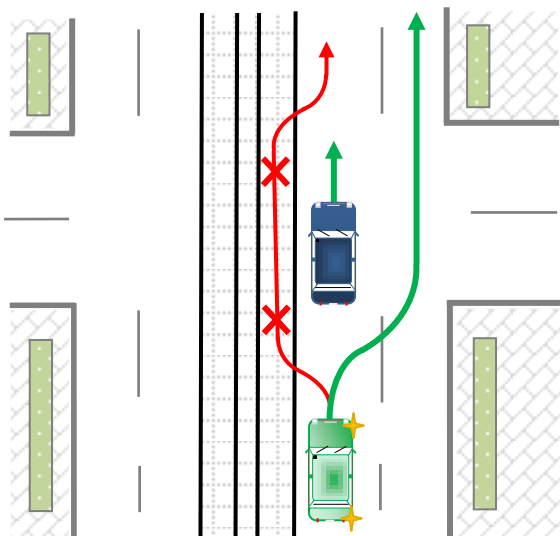


Опережение по трамвайным путям запрещено, так как для этого есть свободная правая полоса движения.

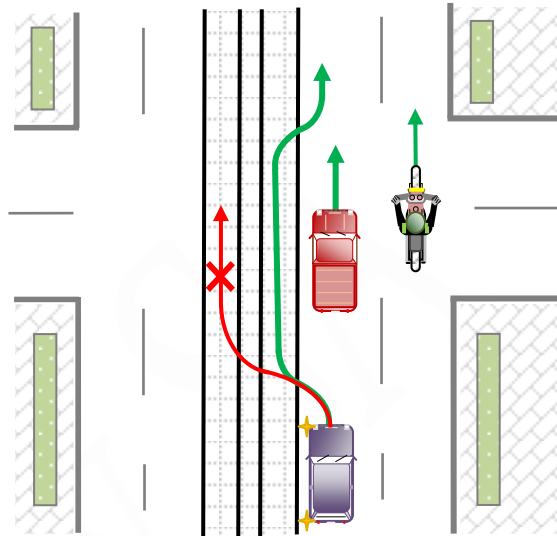


Разрешается опередить по попутным трамвайным путям, так как все наши полосы заняты

- Если в процессе опережения создается препятствие для движения трамвая, то пути следует немедленно освободить. В этом случае т/с, движущиеся по соседней полосе, обязаны предоставить такую возможность (в данном случае, в виде исключения, нарушаются правила перестроения).
- На **НЕобозначенном** и на **НЕрегулируемом** перекрестке, также разрешается выполнить опережение (объезд препятствия) по трамвайным путям если все наши полосы заняты другими т/с.

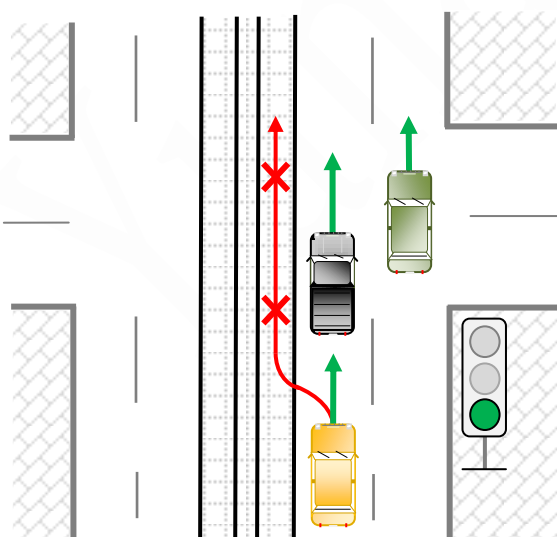


Перекресток нерегулируемый и необозначенный.
Но опережение по трамвайным путям запрещено, так как есть свободная полоса.

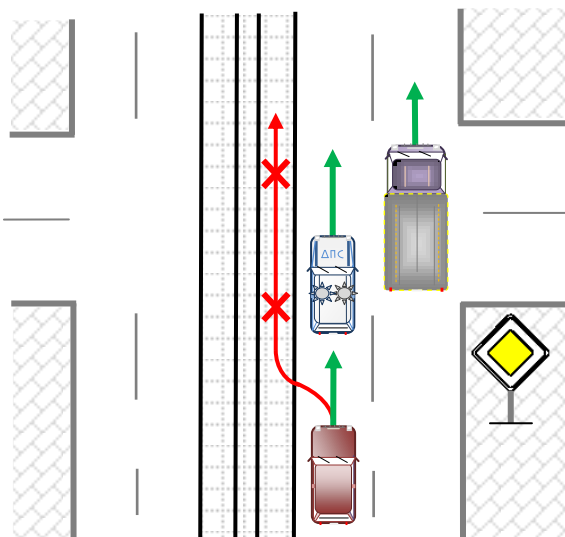


Перекресток нерегулируемый и необозначенный.
Опережение в данной обстановке разрешено по попутным трамвайным путям.

- Опережение по трамвайным путям на Регулируемом или Обозначенном перекрестке запрещены в любом случае.



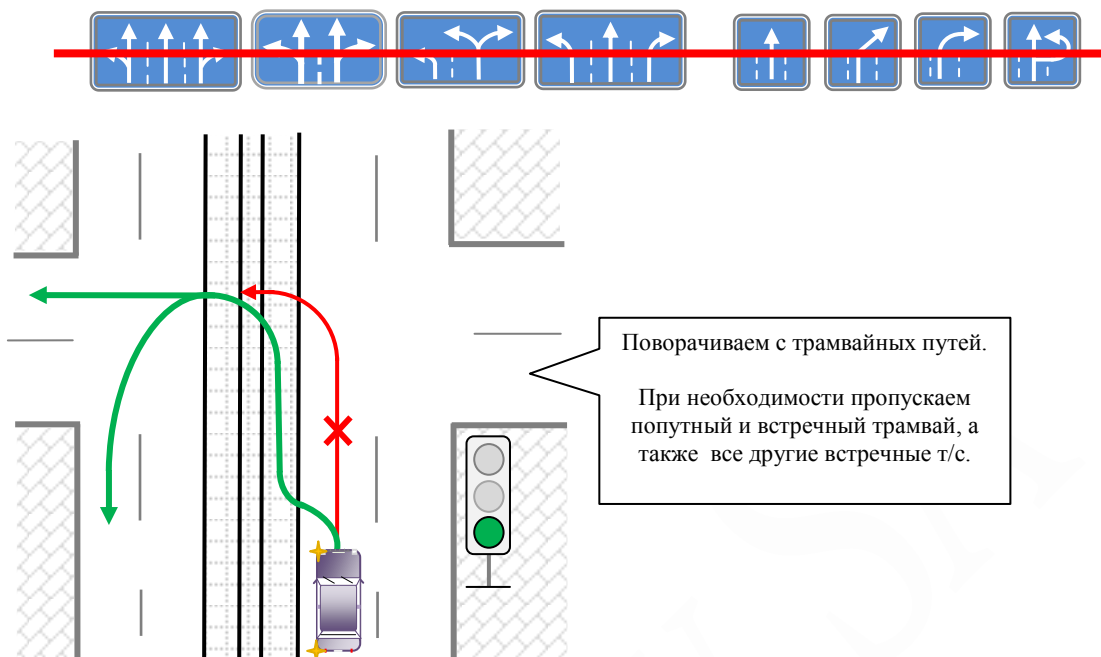
Перекресток Регулируемый – опережение запрещено!



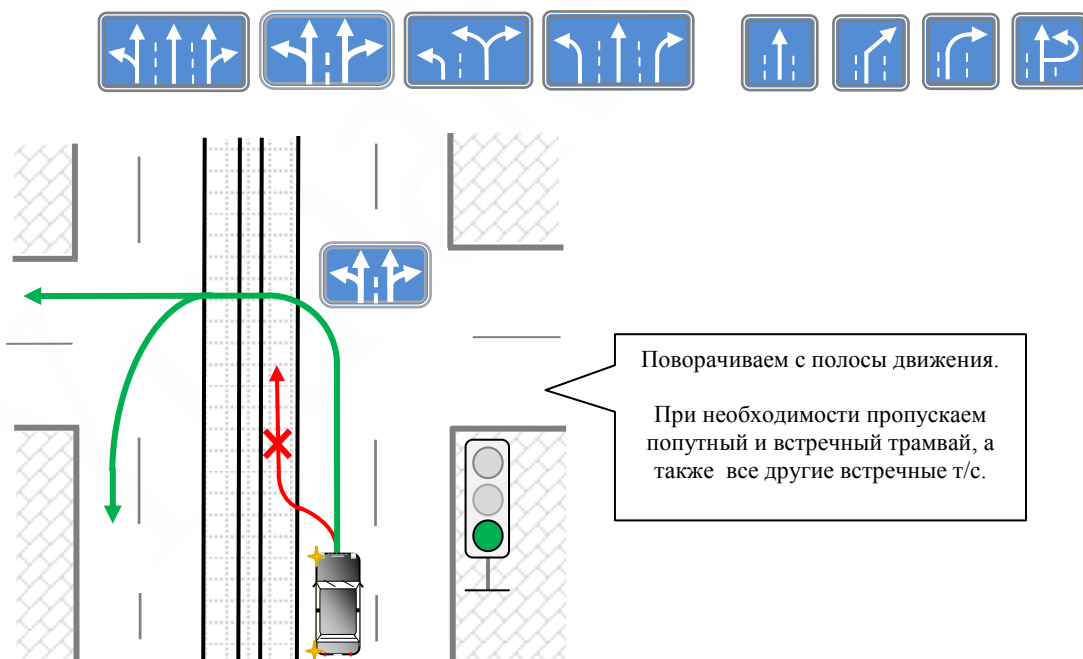
Перекресток Обозначенный – опережение запрещено!

На подобных перекрестках, в безвыходной ситуации, разрешается по трамвайным путям только выполнить объезд неподвижного препятствия.

- На перекрестке, при отсутствии дорожных знаков 5.8.1 «Направления движения по полосам» и 5.8.2 «Направление движения по полосе», **поворот налево и разворот** должны осуществляться **только с трамвайных путей попутного направления**.



- На перекрестке при наличии дорожных знаков 5.8.1 «Направления движения по полосам» и 5.8.2 «Направление движения по полосе», **поворот налево и разворот** должны осуществляться **только с полосы движения** (как показано на знаке). В данном случае перестраиваться на трамвайные пути запрещается.



Если при повороте или развороте необходимо пропускать трамваи или встречные т/с – останавливаться необходимо на занимаемой полосе движения.

Даже кратковременная остановка на трамвайных путях категорически запрещена правилами!